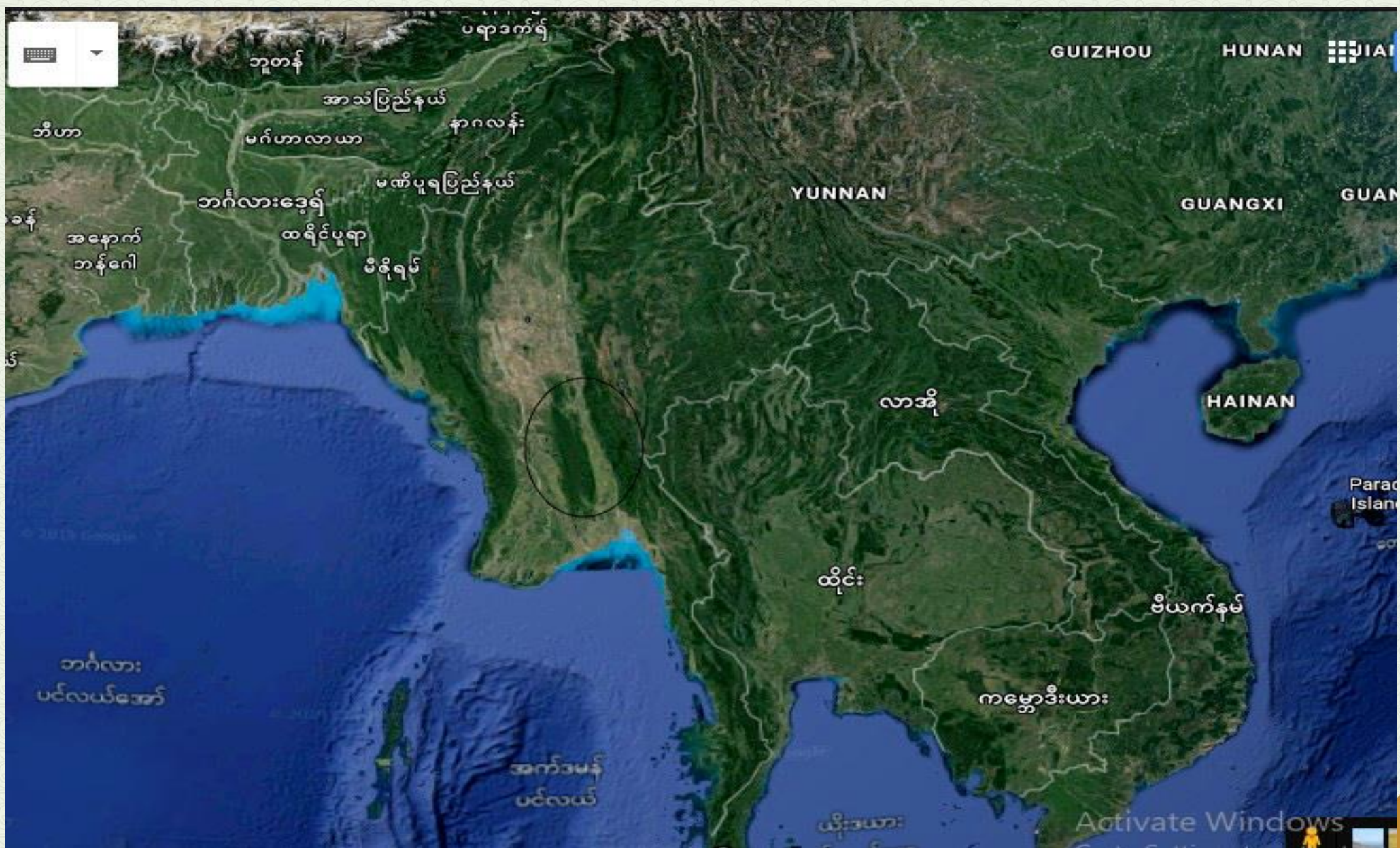




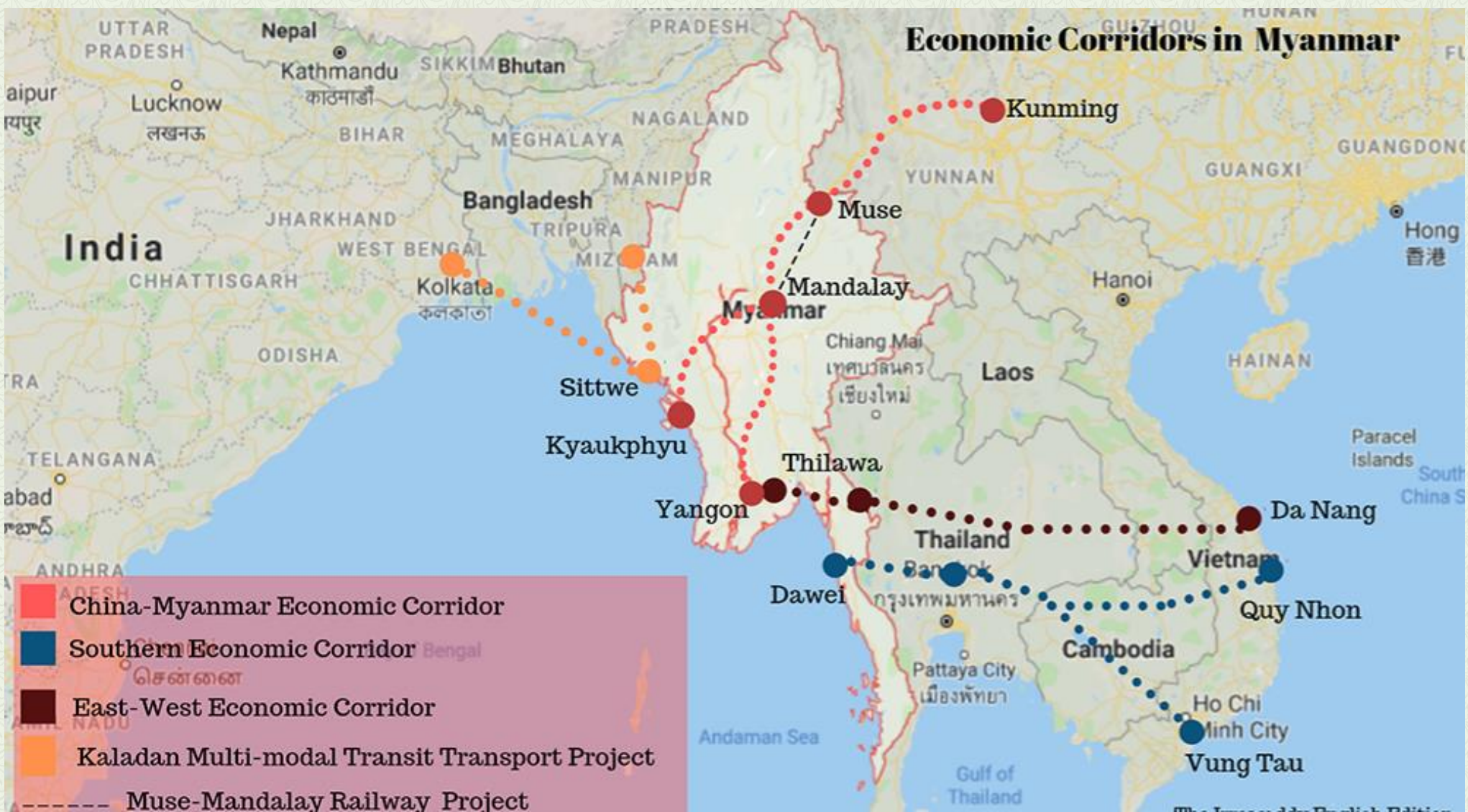
关于勃固省投资机会

投资部与公司管理部
勃固

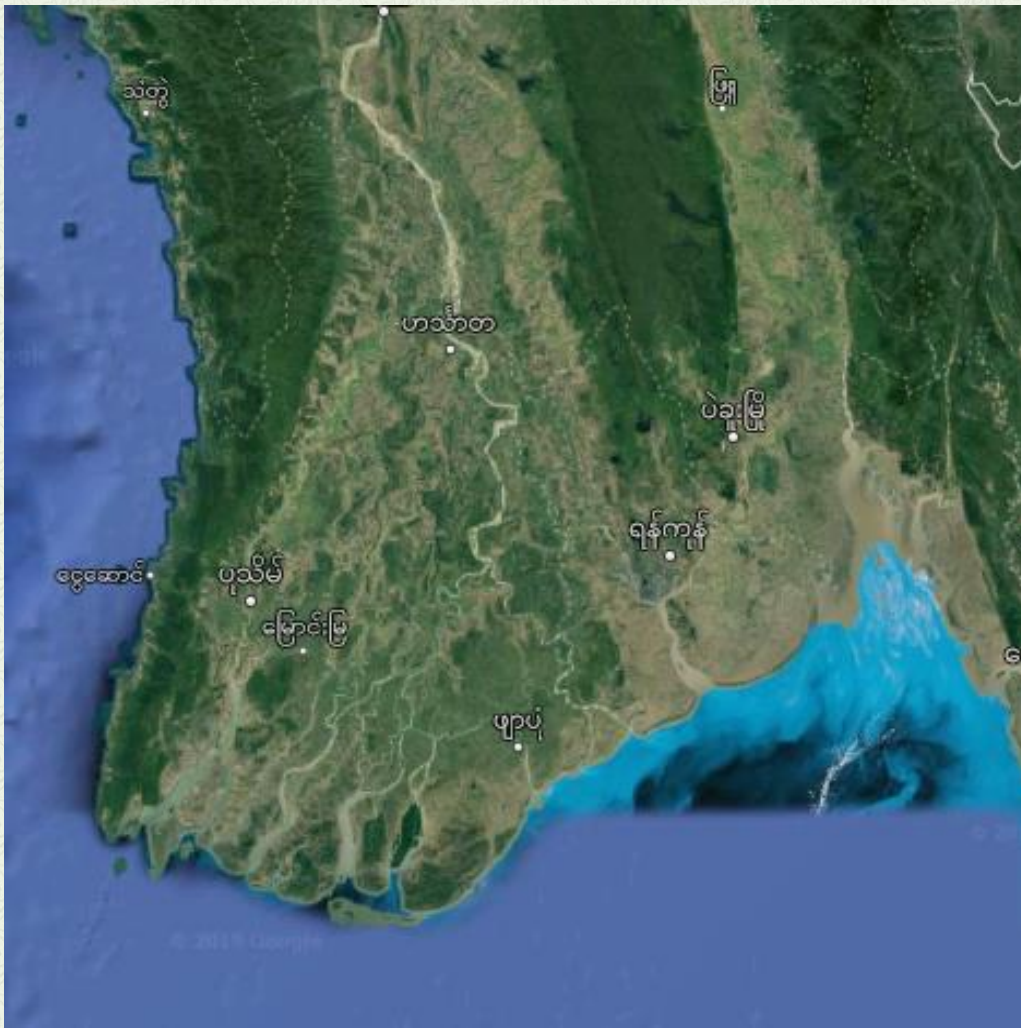
5-11-2019



- 东面 - 克印邦 及 孟邦
- 西面 - 伊洛瓦迪省 及 若开邦
- 北面 - 内比都 及 马贵省
- 南面 - 仰光省



位于泰国的东边，印度及孟加拉的西边连接地的地区。



进出口海	➤ 伊洛瓦迪省及仰光省
公路	➤ 火车道及公路
河口	➤ 斯道河口附近





有悠久的历史及充满了文化遗产的省



➤ 面积 - 15214.1平方英里

➤ 人口 --- 490万左右



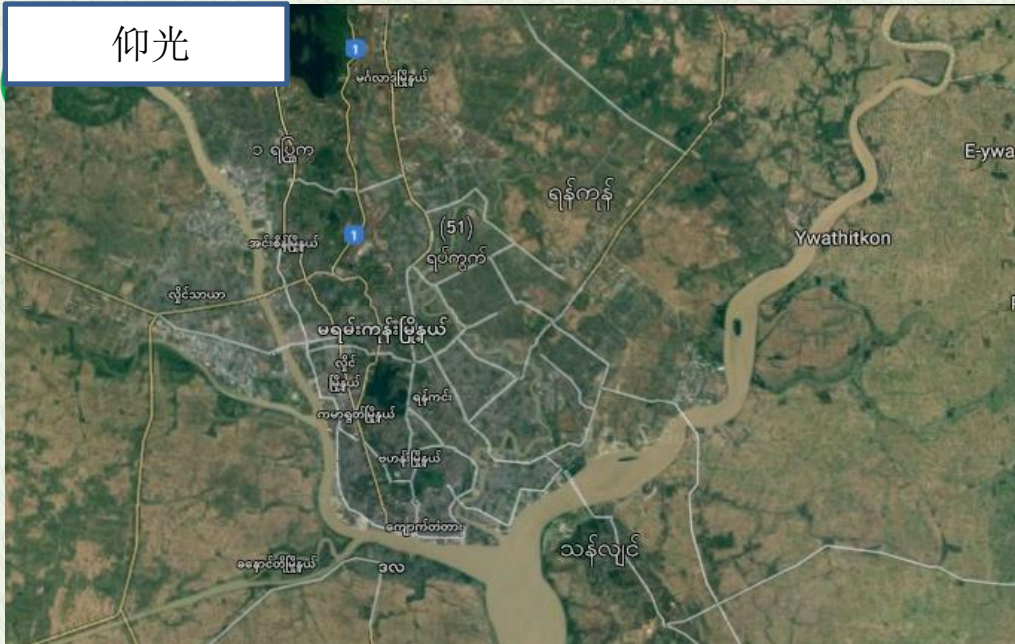


人口320万是在 15岁及49岁之间的勤劳人。

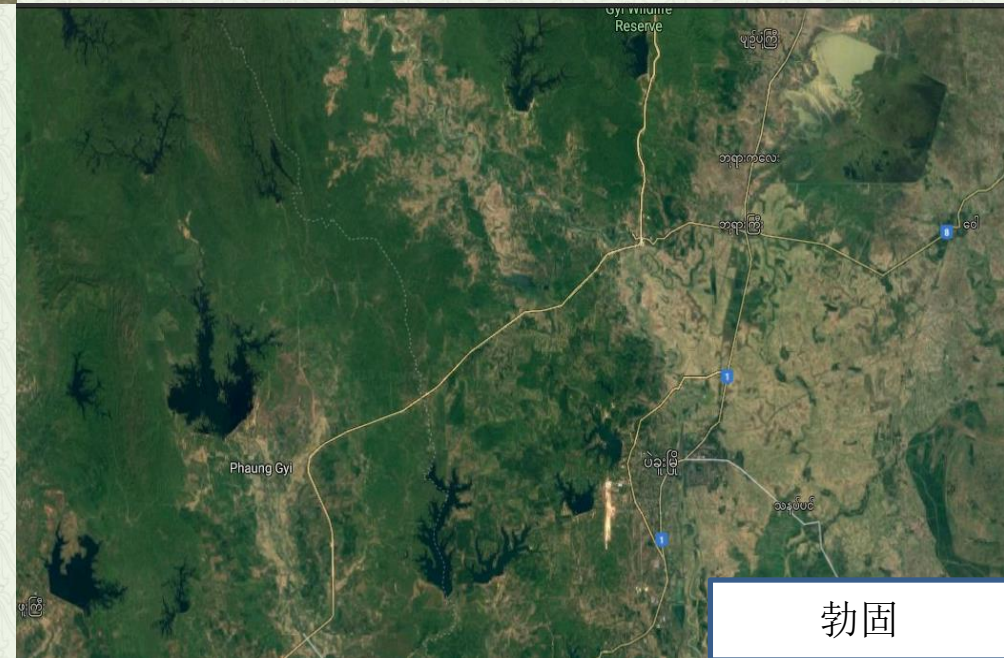
剩余待工作的人口为数万左右



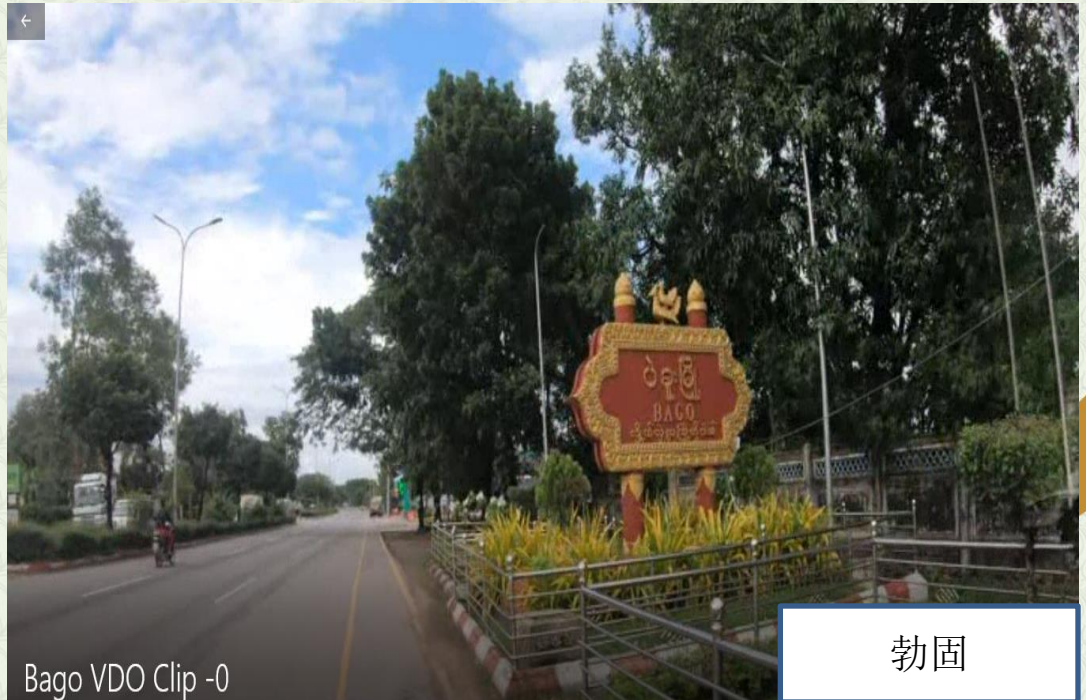
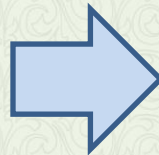
仰光



因离仰光距离 50 英里左右，有很多仰光投资者都增加投资到勃固省。



勃固



工业项目为最多项目及就在勃固附近。

勃固

服务类



公寓建设开发区



酒店企业

工业区



- ❑ 外国人投资企业（二）个
- ❑ 本地人投资企业（八）个



根据投资法律免除收入税



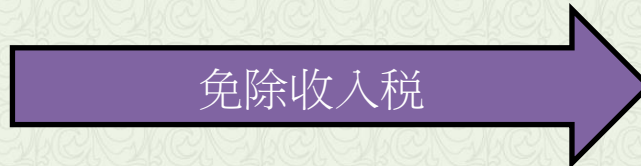
法律项次 (七十五)



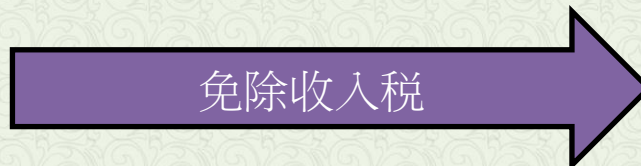
区域 (一)
开发较慢区域



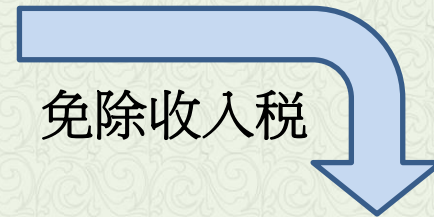
区域(二)
开发较好的区域



区域 (三)
开发最好的区域



因减轻及避免收入税，设置为开发区。



(28) 个市内，开发较慢的区域 瑞金，莫纽，堂大宾，昭机，包考五个区域设置为七年免税。



区域(2)
开发较好的区域

免除收入税



五年



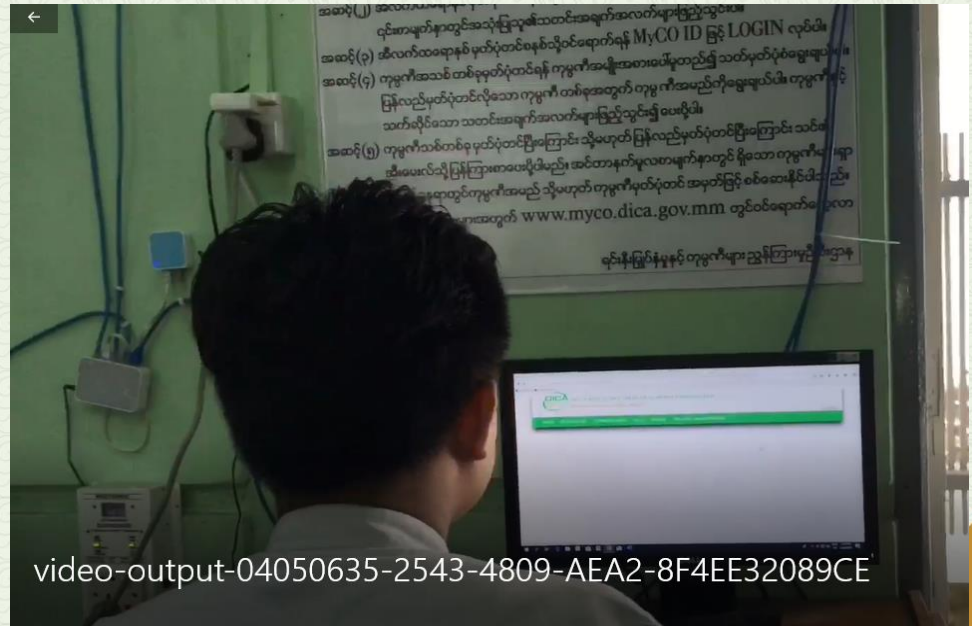
包括区域(2)的地区

1	大牙瓦地	9	邦岛	17	桥大噶
2	明蜡	10	包地	18	带吴
3	乐邦单	11	瑞道	19	鸟乐宾
4	偶破	12	德工	20	勃固
5	久宾高	13	岛吴	21	噶瓦
6	紫宫	14	耶大斜	22	大呢宾
7	内大林	15	偶端	23	沃
8	比	16	漂		

区域(2) 包括(23)个地区, 可享受5年免税期



农业和畜牧业是勃固地区的主要业务，生产大米，大豆，水果及蔬菜。



缅甸投资委员会和勃固投资委员会每月至少举行两次会议，以审查投资建议并批准公司成立和投资。

ပဲခူးတိုင်းဒေသကြီးရင်းနှီးမြှုပ်နှံမှုကော်မတီ

အစည်းအဝေးအမှတ်စဉ် (၅/၂၀၁၉)

၂၀၁၉ ခု ဇူလိုင်လ ၂ ရက် (အင်္ဂါနေ့)



一	吴文邓	首相，勃固	主席
二	吴纽瑞	部长，企划及经济部	委员会
三	吴可茂善	书记，勃固	委员会
四	吴赛带耐莫	处长，城市发展部	委员会
五	吴可瑞	处长，工业部	委员会
六	吴明茂	处长，企划部	委员会
七	吴哥哥乐	处长，投资部	书记



为本地和外国投资者提供咨询及建议，以开始他们的业务。



缅甸投资部及勃固投资部已批准企业项目

- 制衣企业
- 关于木基础的工业类。
- 用橡皮做的家具类
- 鞋厂
- 畜牧类
- 摩托车及相关配件企业
- 白糖
- 啤酒
- 包包厂
- 纸类
- 农业类
- 易拉罐货品类
- 漆业



外国投资（一百零七个）美金（十九亿）

国内投资（三十八个）缅币（九千五百二十亿）



勃固省内已投资额

(包括勃固投资部已批准的28个企业)

序号	年	外国投资金额(美金)				本地投资金额 (缅甸币)				BRIC		
		个	个数	增加/减少	总计	个	原有	增加/减少	总计	FDI	MC I	
1	1988 至 31.3.2016	47	1223.54760	-2.17	1223.54760	25	563904.13500	-	563904.13500	-	-	
2	1.4.2016 至 31.3.2017	9	81.23900	47.84000	129.07900	1	1, 200.00000	-	1, 200.00000	-	-	
3	1.4.2017 至 31.3.2018	20	90.53600	18.02000	108.55600	4	429.70000	6, 6732.93000	319, 158.63000	6	-	
4	1.4.2018 至 30.9.2018	7	188.73300	71.76000	260.49300	1	1, 143.25000		1, 143.25000	2	1	
5	1.10.2018 至 30.9.2019	22	103.3316	83.3890	168.72060	7	63580.13400	2808.62900	66388.76300	13	4	
6	1.10.2019 至 3.10.2019	2	1.50070	-	1.50070	-	-	-	-	2	-	
	合计	107	-	-	1907.1869	38	-	-	951794.77800	23	5	
	总计	145									28	

序号	国家	数	金额 (US\$-Million)
1	✓ 香港	27	294.58
2	✓ 韩国	21	231.60
3	✓ 中国	13	36.80
4	✓ 新加坡	11	199.54
5	✓ 日本	8	36.27
6	✓ 文莱	4	23.33
7	✓ 台湾	4	18.56
10	✓ 泰国	3	158.13
8	✓ 马来西亚	2	591.08
9	✓ 英国	2	9.30
11	✓ 荷兰	2	46.90
12	✓ 挪威	1	17.80
13	✓ 爱尔兰	1	8.05
14	✓ 菲力宾	1	6.67
15	✓ 萨摩亚	1	48.47
16	✓ 印度	1	32.65
17	✓ 加拿大	1	87.79
18	✓ 利比里亚	1	30.30
19	✓ 巴拿马	1	26.00
20	✓ 越南	1	2.50
21	✓ 处女岛, 英国	1	1.50
	总计	107	1907.18



- Zaungtu hydro power plant (2x10) MW
- Yenwe hydro power plant (2x12.5) MW
- Kabaung hydro power plant (2x15) MW
- Shwegyin hydro power plant (4x18.75) MW
- Kun Chaung hydro power plant (3x20) MW
- Thaukyekhat hydro power plant (3x40) MW
- Phyu Chaung hydro power plant (2x20) MW
- 230KV 100 MVA primary substation (2)
- 230KV 60MVA primary substation (2)
- 230KV 30 MVA primary substation (1)
- 230 KV Transmission Line (386.08) Miles
- 66 KV Transmission Line (48.69) Miles
- 33 KV Transmission Line (48.14) Miles



- Shwetaung gas turbine power plant (18.45x3) MW
- Okshitpin 230/66/33 Substation (100MVA)
- Minhla 230/66/11 Substation (100MVA)
- 66/33 KV Substation (1) (30MVA)
- 66/3.3 KV Substation (1) (3MVA)
- 66/3.3 KV Substation (5) (91MVA)
- 66/6.6 KV Substation (6) (65MVA)
- 33/11 KV Substation (24) (136.75 MVA)
- 230KV Transmission Line (155.35) Miles
- 66 KV Transmission Line (236.96) Miles
- 33 KV Transmission Line (225.15) Miles
- 11 KV Transmission Line (1075.05) Miles
- 6.6 KV Transmission Line (14.75) Miles
- 0.4 KV Transmission Line (990.81) Miles

8个企业的安装功率（423.35）兆瓦，每年超过（1500）百万千瓦。



机油及天然气企业



电力企业

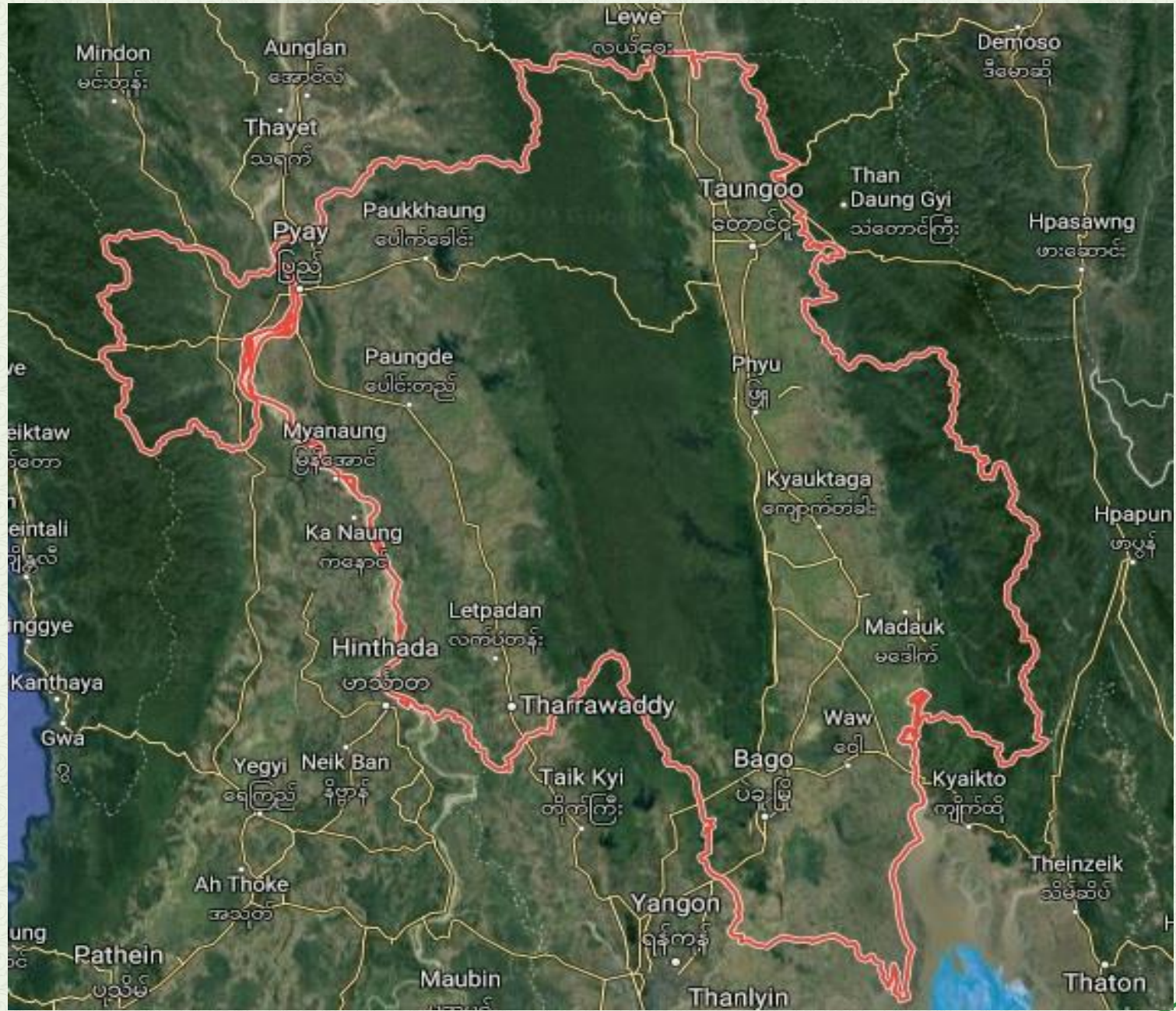


瑞道天然气电力站

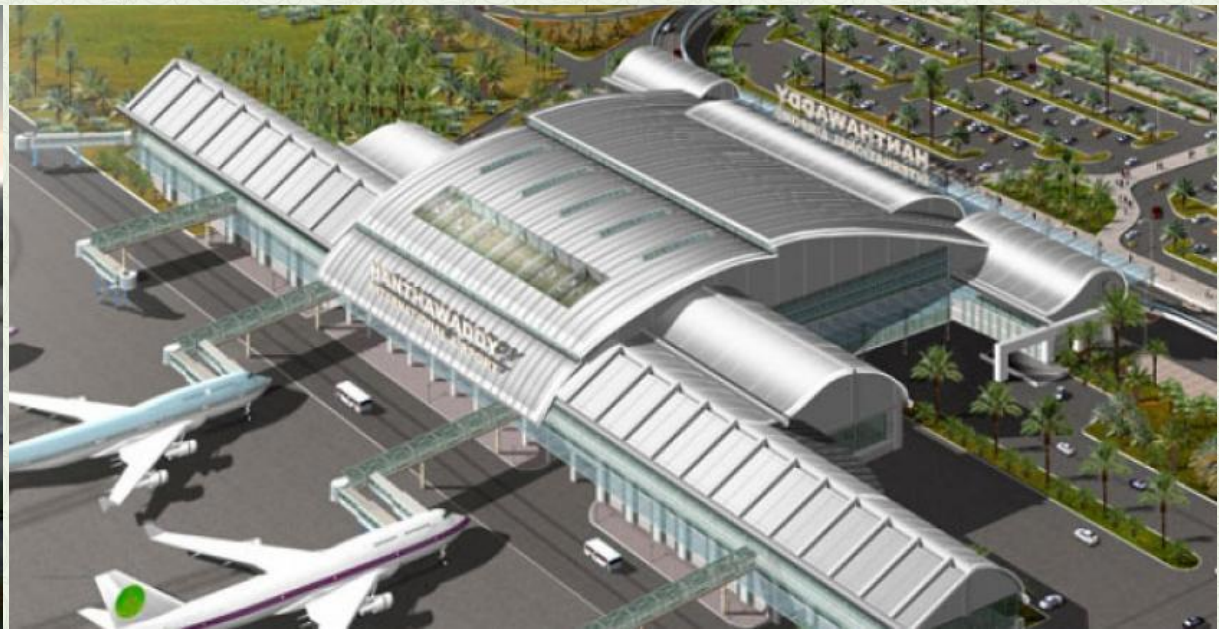


水源

序号	区域	水坝	水坝	企划	总计
1	勃固	10	12	3	25
2	道吴	10	16	5	31
3	比	51	7	10	68
4	大牙瓦地	-	-	-	-
	总计	71	35	18	124



价格合理的地有 (361, 062) 英亩



A model of Hantharwady International Airport (Photo-EMG)

不久后能建出能容每年（一百二十二万）游客的汉达洼地国际大机场



建设机场后建议投资的企业

- 运输企业
- 旅行社
- 建筑公寓
- 冷冻仓
- 电脑及相关配件类
- 仓库
- 电子企业
- 工业区



勃固省内实施中的工业区

序号	公司名称	位置	面积 (英亩)	缅甸投资许可
1	国内/国外工业区 (政府)	勃固	846.60	已批准
2	i-land Park Myanmar Limited (新加坡)	怕呀及	216.52	已批准
3	Tae Kwang Myanmar Development Co., Ltd. (韩国)	鸟恩 (勃固)	203.60	已批准
4	Kaytumadi Development Public Co., Ltd. (吴可茂恩-缅甸)	岛吴	1311.00	已批准
5	Kaytumadi Development Public Co., Ltd. (吴可茂恩-缅甸)	，高速路，道吴	235.54	已批准
6	Hantharwady Development Public Co., Ltd. (吴可茂恩-缅甸)	因大哥，勃固	2454.98	已批准
7	带呢恩雅洼地有限公司 (吴丹紫-缅甸)	噶里，比多恩，勃固	413.16	已批准
8	Sun City Bago Industry Land Development Co., Ltd. (香港)	部勒恩，勃固	50.00	申请中
9	缅甸 - 浙江 (中国)	因大哥，勃固	558.00	预备申请
10	缅甸马啊蜡 (Top Galaxy) (缅甸)	文噶尼，勃固	112.00	预备申请
11	比多大 (吴丁卯耐-缅甸)	噶里，勃固	80.00	预备申请



勃固省允许内投资项目

- 农业类
- 种植水果类
- 易拉罐食品（水果）
- 畜牧类，虾/鱼
- 种植橡皮及生产
- 橡皮树加工
- 种植竹子及出口
- 本地特色为基础，做出景点
- 旅行社
- 干港
- 开发公路
- 廉价楼房开发
- 研究水果种子及销售
- 养殖类



联系方式一

- 电话号码 - 052 2201747 , 传真号码 - 052 2201748
- [邮箱地址-](#)