

# 新加坡： 全球營商之都 全球人才都會 全球創新中心



*EDB provides this presentation (including oral statements) gratuitously for information only and not for any other purpose. While care has been expended in the preparation of this presentation, EDB hereby disclaims all liability including, but not limited to, inaccuracies, incompleteness or lack of suitability for purpose of any information in the presentation.*

# 新加坡貿工部屬下的政府機構



新加坡經濟發展局



新加坡科技研究局



標準，生產力與創新局



新加坡國際企業發展局



裕廊鎮管理局



新加坡競爭局



新加坡旅遊局



能源市場管理局



聖淘沙發展局



新加坡統計局



# 關於新加坡經濟發展局



經發局是負責規劃與執行新加坡經濟發展策略的主要政府機構，致力於加強新加坡作為全球商業中心的地位。

## 我們的願景

成為環球領袖、一個大都會和  
亞洲商貿、創新與人才聚集之家園

## 我們的使命

推動新加坡的可持續性經濟增長、  
創造蓬勃商機和良好就業機會

吸引海外投資

發展工業群體

加強商業環境



# 新加坡過去50年的經濟轉型

60年代



勞動密集

70年代



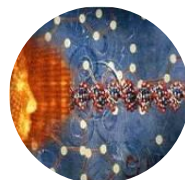
技術密集

80年代



資本密集

90年代



科技密集

21世紀



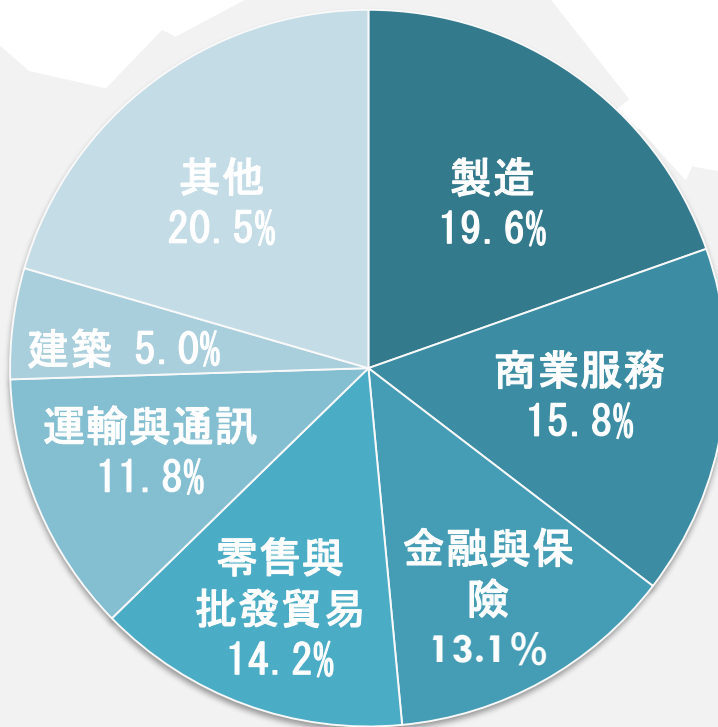
知識與創新密集



資料來源：新加坡統計局年度報告 (2015年出版)  
新加坡統計局2015年GDP預測 (2016年1月公佈)

# 新加坡的多元化經濟

2016年國內生產總值：  
4103億新幣 (2970億美元)



2016年全年經濟增長：2%  
2017年經濟增長預測：1.0% - 3.0%

# 經發局推動的產業群體

## 工程類產業

- 精密工程
- 石油化工
- 運輸工程
- 潔淨能源
- 電子
- 城市、基礎設施和工業



## 服務業

- 專業服務
- 物流



## 消費產業

- 資訊通信與媒體
- 休閒與時尚
- 生物醫藥科學
- 消費產品等相關業務



## 新興產業

- 天然資源
- 航空
- 國際組織
- 網絡安全



# 經商第一站： 新加坡如何為企業創 造有利環境？



# 新加坡的特點



## 高度信任

- 親商的經商環境
- 透明的政策



## 優質勞動力

- 科技技能嫻熟的勞動力人才
- 研發創新能力



## 高度連接性

- 擁有亞洲最廣泛貿易協定網絡
- 環球交通樞紐



## 優質生活

- 亞洲最適宜工作、居住和娛樂的地方





# 親商的經商環境 — 稅務及關稅的多項協議

## 80 項避免雙重課稅協議 (DTA)

- 消除雙重課稅
- 縮減預扣稅

- 80 項綜合避免雙重課稅協議
- 8 項有限條約
- 多5 項等待批准

## 41 項投資保證協議 (IGA)

- 投資保護與促進

- 保障合作國的投資安全，從而促進各國之間的投資交易

## 21項自由貿易協議 (FTA)

- 開拓市場

- 與貿易協議的合作國家有減免關稅優惠
- 3 項協議有待落實

# 國際金融中心—為企業提供融資方案

- 國際銀行與金融機構
- 管理資產超過一萬一千億美元
- 國際領先的商品貿易與定價中心
- 活躍的融資市場
- 全球第三大外匯交易市場



中国工商银行  
INDUSTRIAL AND COMMERCIAL BANK OF CHINA



三井住友銀行 SUMITOMO MITSUI BANKING CORPORATION



Zürcher  
Kantonalbank



Dresdner Bank  
Die Beraterbank

GROUP



# 富有競爭力的稅收制度

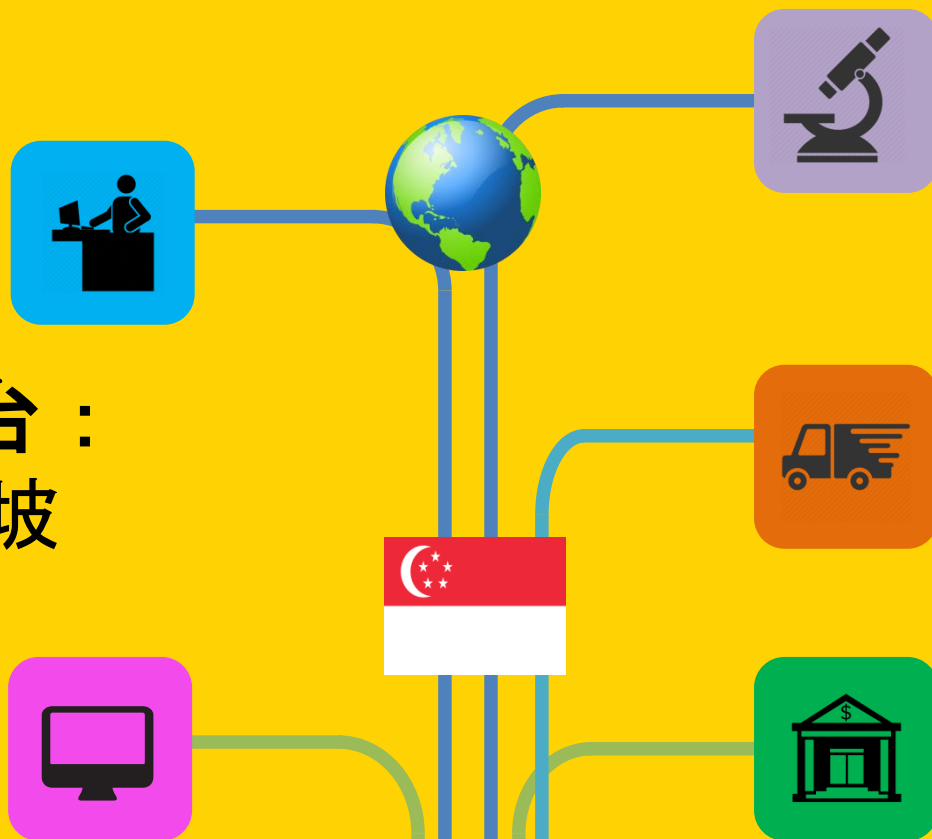
**17%**  
公司所得稅

- 最高個人邊際所得稅率：22%
- 資本利得稅：無
- 預扣稅 - 股息：無
- 預扣稅 - 專利金：10%
- 預扣稅 - 利息：15%
- 稅收損失無限結轉與資本減免
- 集團虧損寬免制度
- 境外股息、分支機構營業利潤及勞務報酬可享受免稅優惠
- 研發，設計，培訓及知識產權工作等合格開支可獲高達 400% 的稅收優惠

## 对比各国的公司所得税

香港	16.5%
<b>新加坡</b>	<b>17%</b>
台湾	17%
泰国	20%
韩国	24.2%
马来西亚	25%
越南	25%
中国	25%
印度尼西亚	25%
澳大利亚	30%
菲律宾	30%
印度	34%

# 邁向國際的卓越平台： 台商如何通過新加坡 走向國際？



# 台灣公司如何通過新加坡走向國際？



# 聯發科技將加強新加坡研發工作

MEDIATEK

台灣半導體公司聯發科技將在接下來的六年裡投資2億5000萬元擴展其在新加坡的研究與發展業務。

這筆款項將用於開發高速中央處理器（CPU）與圖形處理器（GPU）內使用的先進集成電路的設計。此外，該公司也將設立一個創新中心，著手探討在消費者、醫療以及工業方面使用物聯網（IoT）的機會。



“企業繼續對在新加坡投資展現興趣，希望從由移動性、物聯網以及向雲計算轉移等大趨勢驅動的新鮮領域獲得增長。”

-- 主席兼總裁蔡明介



# 瑞昱成立新加坡子公司



台灣網通晶片廠瑞昱半導體擬斥資5000萬美元，前往新加坡設立子公司。

瑞昱表示，前往新加坡設立子公司，主要是為擴展業務，就近拓展及服務鄰近東南亞客戶。



“我們很高興可以與新加坡政府攜手合作，成立瑞昱新加坡，希望未來能夠深耕新加坡讓第一流人才進入這個大家庭。我們也承諾將積極與相關產業與客戶進行更密切的交流與合作，讓瑞昱新加坡成為下一代科技發展的創新引擎。”

-- 瑞昱新加坡董事長黃湧芳

# 台達新加坡研發中心開幕



“台達選擇新加坡做為設立研發中心的地點，主要是由於新加坡致力於永續科技的推廣，這與台達秉持「環保 節能 愛地球」的經營使命，與應對氣候變化發展創新、潔淨與節能的解決方案不謀而合。”

--台達集團創辦人鄭崇華先生

新加坡研發中心是台達最新的創新研究基地，該中心位於第二科學園區，現有經驗豐富的工作人員，包括軟體、硬體、生物醫學工程師以及工藝工程師。專業工作人員目前超過50%持有碩士或博士學位。



# 新加坡： 企業拓展東南亞的投資平臺

領導思想

人才

進軍市場的  
商業夥伴



# 領導思想



進軍東南亞市場關鍵：

- 加強多元化市場的瞭解
- 產品與服務的創新與客制化
- 測試新產品與服務

爲了脅持企業拓展東南亞，  
新加坡與大專學府及智囊團創造東南亞市場智庫

INSEAD  
The Business School  
for the World®

Emerging  
Markets  
Institute

英士國際商學院  
新加坡分校新興市場研究院

與企業探討東南亞的市場准入



aci  
INSTITUTE ON  
ASIAN CONSUMER INSIGHT

南洋理工大學亞洲消費者研究中心

與企業研究東南亞消費族群的關鍵特  
征和消費習性

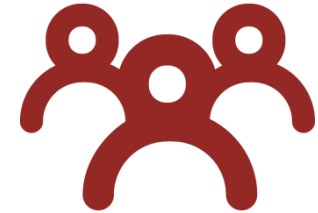
領導思想

人才

進軍市場的  
商業夥伴

# 人才

打造一個完整的人力資本生態系統，吸引多方面合作  
與企業設立培訓中心、栽培人才、保持良好企業環境、  
建立人力資源



## 人力資本領導能力研究院 (“HCLI”)

針對亞洲所面對的主要人力資源挑戰展開研究，以及開辦優質的培訓及領導能力開發課程



BATAM  
POLYTECHNIC

新加坡理工學院與峇淡州立工業學院  
共同制定和落實【培訓員培訓計劃】  
新加坡理工學院提供有關軟體工程和軟體發展等諮詢科技

領導思想

人才

進軍市場的  
商業夥伴



# 進軍東南亞市場的合作夥伴

爲了脅持企業拓展東南亞，  
新加坡劇集出本地與國際的策略性合作夥伴

## 基礎設施



## 供應鏈管理



## 諮詢公司



## 行銷



## 金融/支付



領導思想

人才

進軍市場的  
商業夥伴

# 企業通過新加坡取創新、在東南亞製造與商業佈局



**Medtronic**

美敦力  
商業模式創新國際中心

設計與測試針對東南亞新興市場的新商業模式



杜邦  
產品創新中心

2016年針對東南亞市場在新加坡創立產品創新中心

McKinsey & Company

麥肯錫  
亞洲消費者研究中心

提供客戶針對東南亞市場的諮詢服務

**SAMSUNG**

三星

新加坡：區域總部  
越南：智能手機、平板電腦裝置廠

**dyson**

戴森

新加坡：國際總部、R&D、製造廠  
馬來西亞：製造廠

**Alcon**

阿爾孔

新加坡：區域總部（區域製造業控制塔）  
馬來西亞與印尼：隱形眼睛製造廠

謝謝！

