



印度 - 投資稅務 法規解析

KPMG安侯建業聯合會計師事務所

廖月波協理



大綱

01 | 印度綜覽

02 | 進入階段

03 | 運營階段

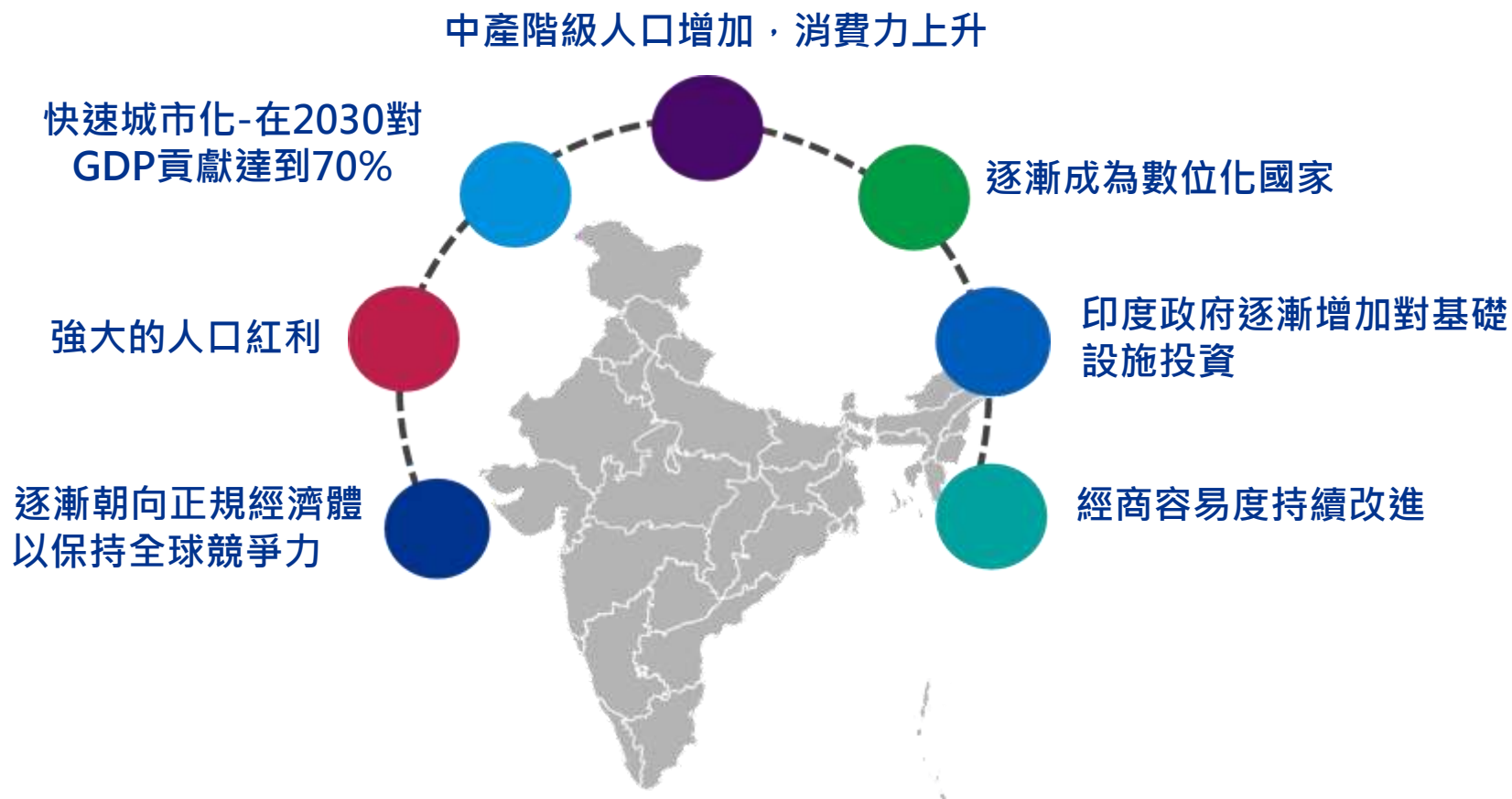
04 | 前進印度



印度綜覽



投資印度的優勢



進入新市場跨國投資各階段基本考量



進入階段

- 當地投資環境、投資法規
- 投資架構 (直接 vs 間接)
- 設立公司型態 (子、分公司等)



運營階段

- 當地課稅方式 (基本稅種、稅率)
- 有無租稅優惠、有無租稅協定可適用
- 利潤/盈餘匯回母公司之稅負



退場階段

- 稅負考量 (資本利得稅、間接稅等)
- 退場彈性



投資架構-進入階段



進場前check list

公司架構

從印度所得稅法及租稅協定角度評估最適投資架構。

資本結構

商業可行性評估、現金流評估、法規遵循、稅負規劃並降低潛在退場稅負。

選址

從人力資源、基礎設施、政府支持、競爭對手等不同角度對選址進行質化及量化評估。

稅務優惠

評估並量化各項稅務優惠措施。
與政府方協商並獲得補助金、稅收減免和其他政府獎勵。

批准和註冊

取得相關安全及污染控制等執照或許可。



選擇投資實體主要考量點

注資方案

盈餘匯回

法規便捷度

營運及行政

設立時程

退場機制

Liaison Office 聯絡辦事處

擔任與總公司溝通角色/無商業活動
非課稅實體

Branch Office 分公司

進出口貨物/ 專業服務 / 研究活動 / 僅能在經濟特區內生產製造
所得稅率為40%
盈餘匯回免稅

Project Office 專案辦事處

執行特定專案
所得稅率為40%
盈餘匯回免稅

WOS/JVC 獨資/合資公司

任何活動須符合外人投資法
所得稅率為25%/30%*
股利分配稅20.55%

LLP 有限責任合夥

可從事自動核准的行業活動
所得稅率為30%*
盈餘匯回免稅

*未包含附加稅和教育捐

投資和投資收益

投資

投資通常會通過以下幾種投資標的進行：

- 普通股
- 特別股
- 外部商業借款
- 其他混合工具
- 根據集團業務直接或通過中間控股公司 (IHCs) 進行投資

投資收益

股利分配
股份回購
利息收入
技術服務費
權利金及其他



投資架構-運營階段



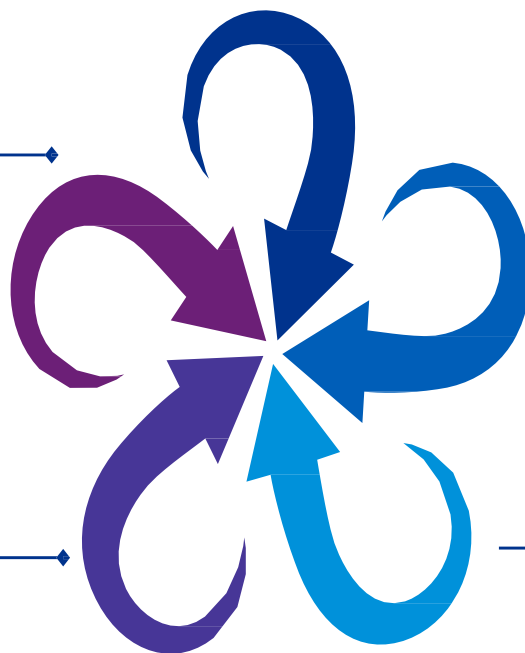
運營前主要考量點 - 稅務

進口機器設備、原料關稅

關係企業間交易移轉訂價
之規劃與調整

商品服務稅 (GST)

公司所得稅



運營前主要考量點 - 投資環境

除了稅務法令外，實際運營前您還需要考慮.....



最新趨勢

所得稅



- 對外資企業投資查核力道增強
- 外資企業須申報所得稅

審查模式



- 電子審核幾乎2年內可以完成
- 付給外國公司之款項將從嚴審查

一般反避稅規定



- 簽署多邊工具
- 資本弱化規定

公司法

新增以下規定：

- 重大受益所有人原則



外匯管制規定

- 單一申報平台
- 放寬外部商業借款管制
- 啟動相關跨境併購規定



商品服務稅(GST)簡介

Why

為修正舊間接稅制下諸多問題，印度引進GST商品服務稅。
GST將整合舊制下多種間接稅。

What

GST課稅標的包含

- 所有貨物
- 勞務提供

How

目前印度採雙軌制GST。

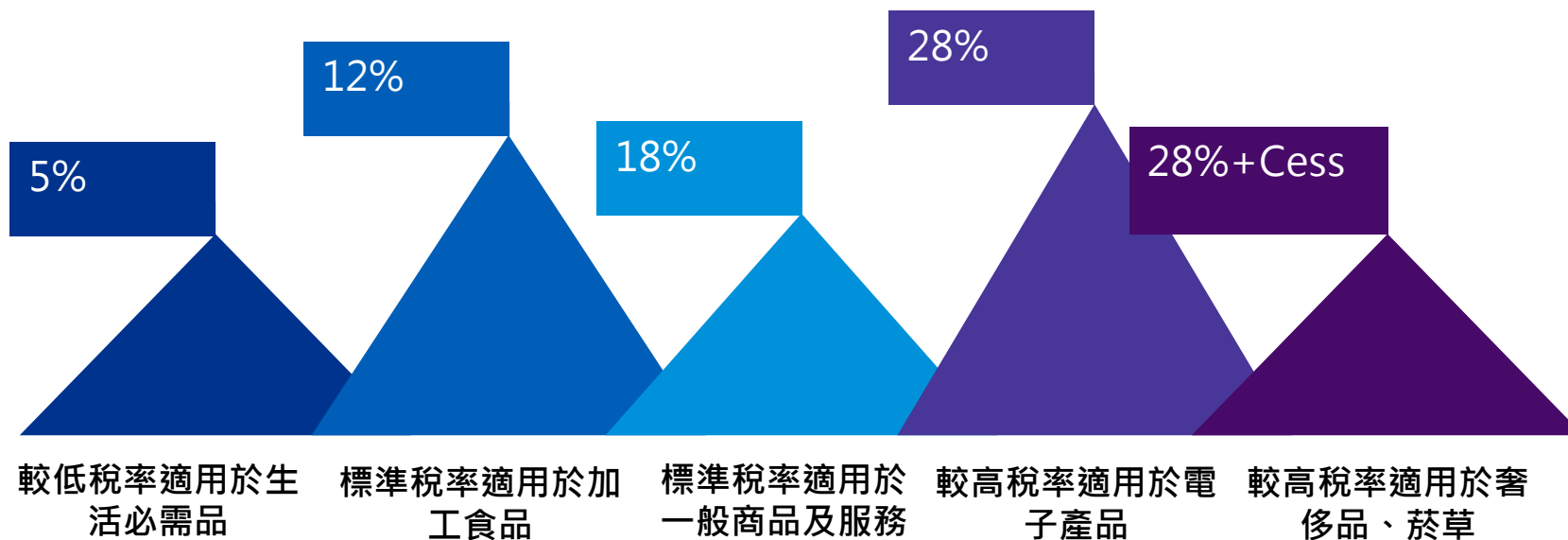
- GST分為CGST、SGST及IGST。
- 出口不須課GST

When

新制自2017年7月1日起施行。

GST 稅率一覽

消費稅委員會(GST Council)已就商品和服務提供規範了以下商品及服務稅率，但適用於出口和供應給經濟特區的0%商品及服務除外。



GST實施超過20個月的觀察

與商品及服務稅課徵前相比，間接納稅人增加50%。

強化電子發票機制，以利追蹤

簡化部分複雜條款以降低合規成本

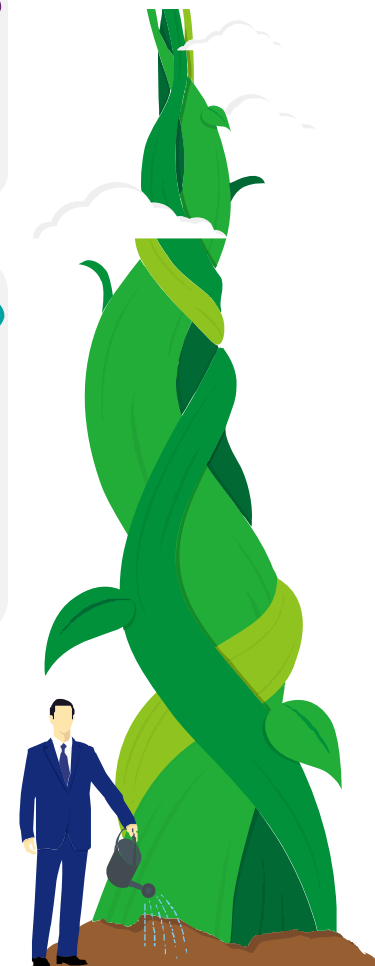
合規性提高，但仍有改進餘地。

運用大數據工具來打擊逃漏稅

GDP快速增長。從2017年7月5.6%至2019年1月已達7.2%。

隨時間降低部分貨品之稅率

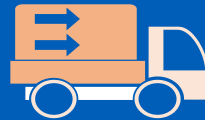
截至2018年12月，處理貨物出口退稅率高達93%。



GST- 未來之路



實施GST評估機制



預審的一致性 – 建立
中央預審機構



確立反暴利法施行
細則



將汽油、柴油、電力，
房地產等商品納入GST
課稅範圍

前進印度



前進印度

- 投資前：審慎評估進入、營運及退場機制。
- 營運時：安排人力資源及確保財稅遵循義務，尋求專業人士支援協助。





Thank you



kpmg.com/tw

The information contained herein is of a general nature and is not intended to address the circumstances of any particular individual or entity. Although we endeavor to provide accurate and timely information, there can be no guarantee that such information is accurate as of the date it is received or that it will continue to be accurate in the future. No one should act on such information without appropriate professional advice after a thorough examination of the particular situation.

© 2019 KPMG, a Taiwan partnership and a member firm of the KPMG network of independent member firms affiliated with KPMG International Cooperative ("KPMG International"), a Swiss entity. All rights reserved. Printed in Taiwan.

The KPMG name and logo are registered trademarks or trademarks of KPMG International.